



Cartes postales sonores

Contexte :

Ce projet est né d'une envie de créer des liens entre des groupes en alphabétisation de deux opérateurs linguistiques, Le Partenariat Marconi et le Cedas.

Grâce à la créativité des apprenantes et des apprenants et aux technologies de la communication, les formatrices des deux associations ont mis sur pied un échange linguistique original entre leurs groupes alpha débutants respectifs.

Et pour pallier aux difficultés liées à la lecture et à l'écriture, rien de mieux que d'élaborer ce projet de correspondances épistolaires futuristes par cartes postales faites mains et assorties de messages audio accessibles via des codes QR. Les divers groupes ont ainsi pu se rencontrer et s'initier à la langue à travers des cartes conçues via le logiciel de design Canva et customisées par le biais de dessins et/ou de collages.

Cette fiche pédagogique concerne la première carte postale envoyée par l'Asbl Partenariat Marconi au Cedas.

Durée :

Entre 7 et 9h d'atelier pour envoyer la première carte postale.

Compétences :

Compréhension et production orale.

Objectifs :

Objectif fonctionnel	Objectif morpho-syntaxique	Objectif lexical	Objectif / compétence transversale	Objectif socioculturel
Se présenter Demander quelques informations simples	Être, avoir et quelques verbes du 1 ^{er} groupe à la 1 ^{ère} P.S. Poser des questions simples	Termes liés à la présentation : Les loisirs, l'alimentation (j'aime/ je n'aime pas...)	Lire un QR code	Découvrir la matrice d'une carte postale.

Public et niveau :

Ces cartes postales ont été réalisées avec deux groupes alpha débutants à l'oral et non lecteurs-scripteurs. Les objectifs ont donc été adaptés à leur niveau. N'hésitez pas à travailler avec des groupes plus avancés et ainsi, construire de nouveaux objectifs.

Prérequis :

Pour les formateur·rices :

Être capable de :

- Monter un audio (nombreux tutos disponibles sur YouTube)
- Générer un QR code (très facile sur Canva, ou sur qrcode-monkey.com)
- Faire une mise en page (idem sur Canva)
- Utiliser Padlet <https://padlet.com/> (par exemple) pour héberger l'audio (il est aussi possible d'utiliser <https://soundcloud.com/>.)

Matériel et supports utilisés :

Logiciel **Audacity** (libre et gratuit) pour le montage de l'audio :

<https://audacity.fr/>

Un **téléphone** pour enregistrer ou un **enregistreur**

Logiciel **Canva** pour la mise en page des cartes et pour générer des QR code:

https://www.canva.com/fr_fr/

(Accès gratuit limité. Pour débloquer toutes les fonctionnalités, l'abonnement est gratuit pour les associations).

Un accès à la plateforme **Padlet** pour héberger les audios (gratuit pour 3 padlets)

https://padlet.com/dashboard/recents?mobile_page=Collection

De nombreux tutoriels sont disponibles sur **Youtube** pour se former à l'utilisation de ces différents outils.

Si les apprenant·es ne sont pas habitué·es à utiliser les QR Code, vous pouvez leur demander de lire des documents authentiques sur lesquels se trouvent des QR code (facture, menu de restaurant, affiches...).

Au sein de l'Asbl Partenariat Marconi, les apprenant·es reçoivent des récapitulatifs des apprentissages sous forme de QR code pour leur permettre de s'habituer à les utiliser et avoir la possibilité de travailler chez eux.

www.alpha-tic.be

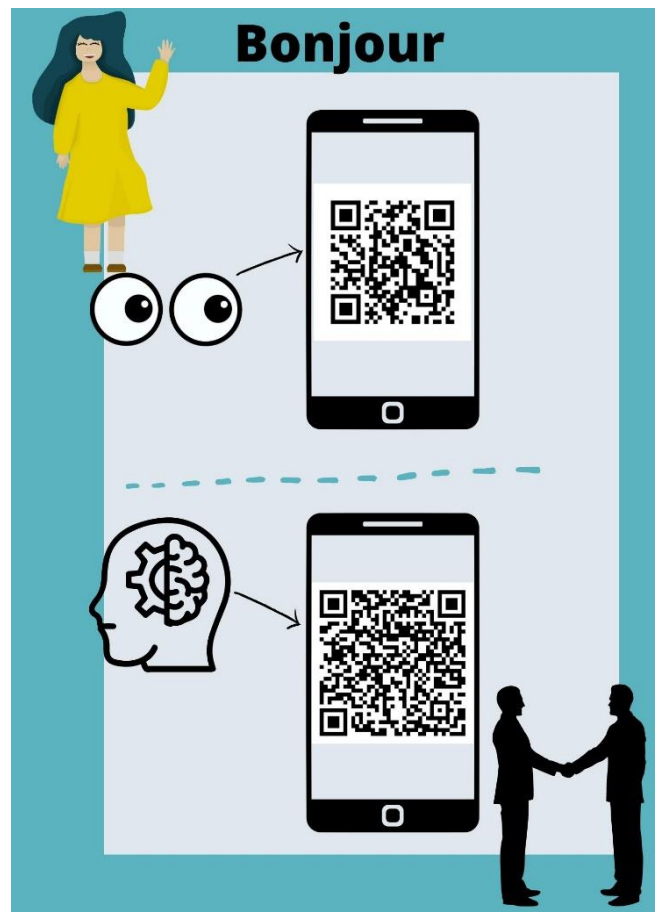
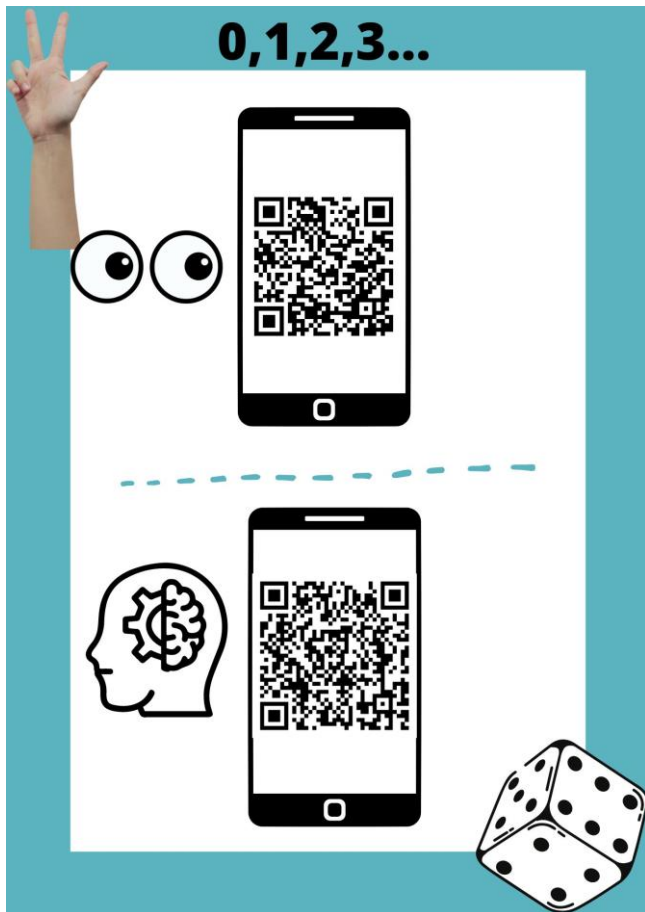
CRÉDAF

Lire et Écrire Bruxelles est reconnue par la Cocof comme Centre Régional pour le Développement de l'Alphabétisation et de l'apprentissage du Français pour adultes

Avec le soutien de la Région de Bruxelles-Capitale, de la Commission communautaire française, d'Actiris, de Bruxelles-Formation, et de la Fédération Wallonie-Bruxelles. Cofinancé par l'Union européenne.



Voici deux exemples faits sur Canva avec une vidéo Youtube et un exercice créé avec la plateforme Learning Apps :



www.alpha-tic.be

CRéDAF Lire et Écrire Bruxelles est reconnue par la Cofoc comme Centre Régional pour le Développement de l'Alphabétisation et de l'apprentissage du Français pour adultes

Avec le soutien de la Région de Bruxelles-Capitale, de la Commission communautaire française, d'Actiris, de Bruxelles-Formation, et de la Fédération Wallonie-Bruxelles. Cofinancé par l'Union européenne.

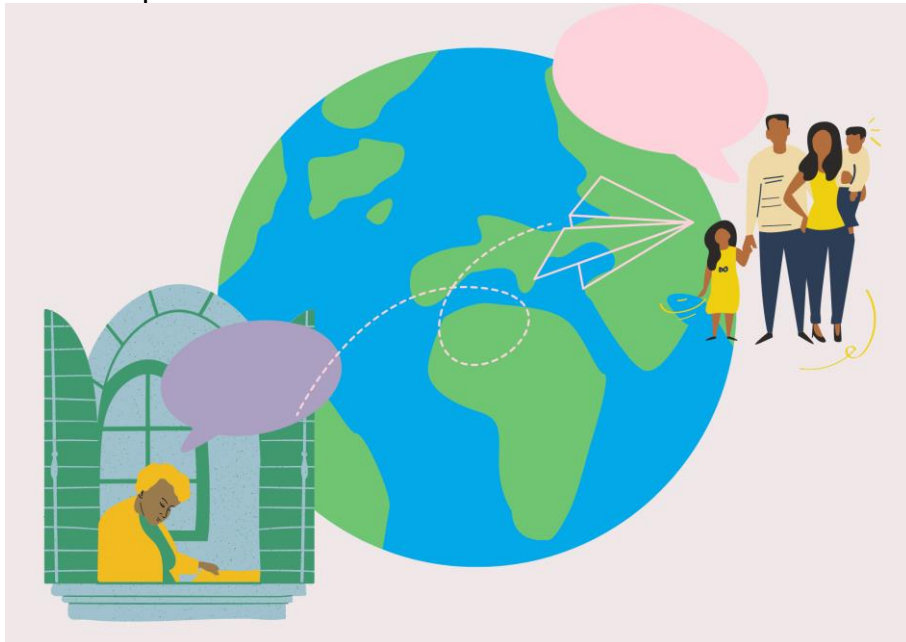


Déroulement :

Séance 1 : Mise en route

Matériel : Des images de voyage, famille, personnes qui discutent.

Voici deux exemples :



Durée : 40 min

Modalités de travail : en binôme pour la description des images et en grand groupe pour la mise en commun.

Demander aux apprenant·es de décrire les images et à quoi ils/elles pensent en les regardant.
Comment vous parlez, communiquez avec vos proches quand ils sont loin de vous ?
Dessiner au tableau les moyens de communications cités.

www.alpha-tic.be

CRÉDAF

Lire et Écrire Bruxelles est reconnue par la Cocof comme Centre Régional pour le Développement de l'Alphabétisation et de l'apprentissage du Français pour adultes

Avec le soutien de la Région de Bruxelles-Capitale, de la Commission communautaire française, d'Actiris, de Bruxelles-Formation, et de la Fédération Wallonie-Bruxelles. Cofinancé par l'Union européenne.



Comment on faisait avant Internet et les téléphones ?

Dessiner une nouvelle fois les réponses au tableau.

Qui a déjà utilisé ces différents moyens de communication ?

Séance 2 : découvrir la matrice d'une carte postale

Matériel : Des cartes postales (de différents pays si possible)

Durée : 1h

Modalités de travail : description en binôme, exercice individuel et mise en commun en grand groupe.

Disposer plusieurs cartes postales sur la table et laisser les apprenant·es en binôme choisir une carte.

Consignes : *Pourquoi vous avez choisi cette carte ? Il y a quoi sur cette carte ?*

Les apprenant·es décrivent leur carte en binôme devant la classe.

A votre avis, qu'est-ce qu'on peut lire sur ces cartes ? Qui a écrit ?

Choisir deux ou trois cartes à lire. Les disposer au tableau ou sur la table et demander aux apprenant·es de les regarder attentivement.

Je vais lire une carte et vous devez la trouver.

Chaque apprenant donne son avis en justifiant son choix. Le but, étant ici de faire le lien entre le recto et le verso.

Autre idée en intégrant les QR code dès le début de la démarche : Enregistrer la lecture des cartes postales, générer des QR codes, demander aux apprenant·es de les écouter et faire correspondre chaque message à la carte correspondante.

Séance 3 : Le contenu d'une carte postale

Matériel : Deux cartes postales lues durant la séance précédente

Durée : 40 minutes

Modalités de travail : En grand groupe

Se remémorer en grand groupe le contenu des cartes. Relire une fois les deux cartes.

Qui a écrit les cartes ?

Il/ elle dit quoi ?

Il/elle parle de quoi ?

Il/ elle écrit à qui ?

Ils/elles se connaissent ?

Et si on envoyait des cartes postales à des inconnus ? Qu'est-ce qu'on pourrait leur dire et/ou leur demander ?

www.alpha-tic.be

CRÉDAF

Lire et Écrire Bruxelles est reconnue par la Cocof comme Centre Régional pour le Développement de l'Alphabétisation et de l'apprentissage du Français pour adultes

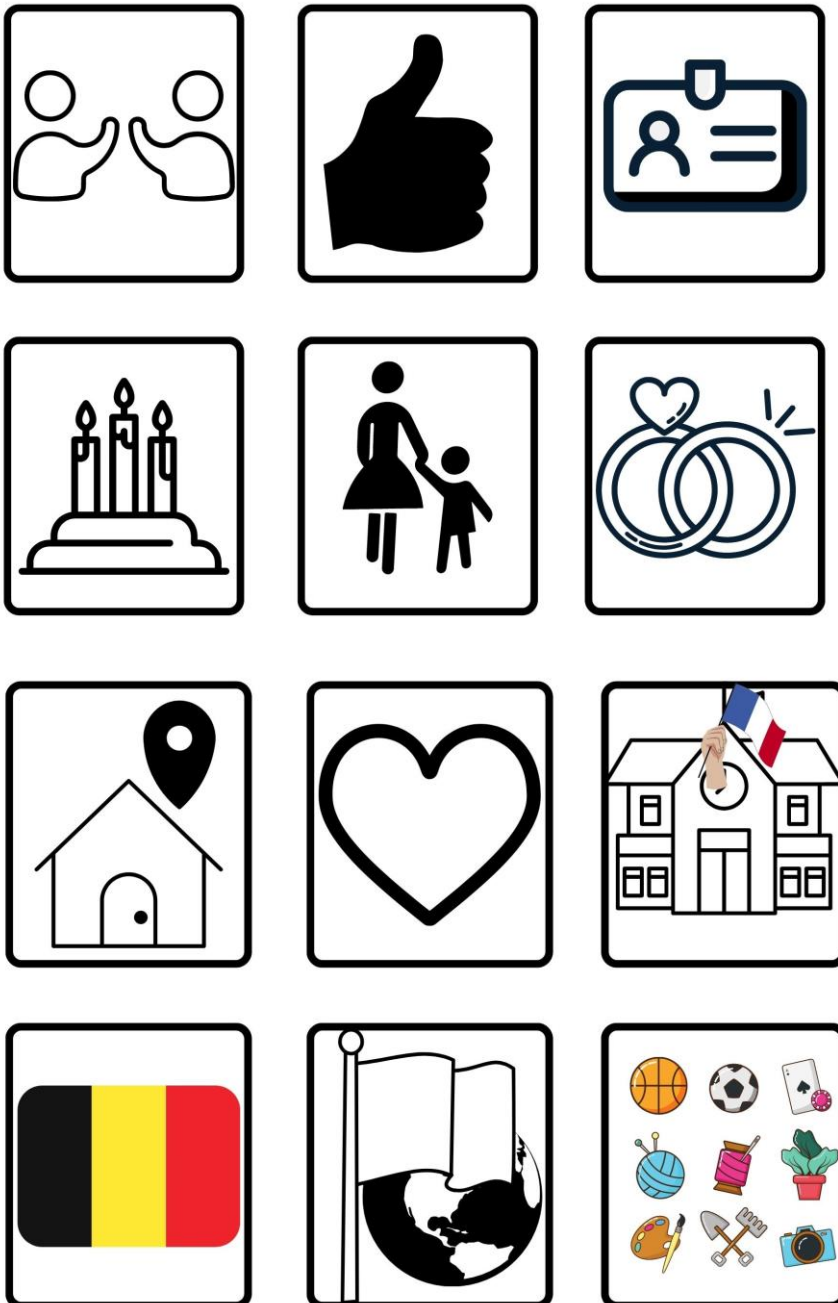
Avec le soutien de la Région de Bruxelles-Capitale, de la Commission communautaire française, d'Actiris, de Bruxelles-Formation, et de la Fédération Wallonie-Bruxelles. Cofinancé par l'Union européenne.



Le/la formateur·rice garde une trace écrite des réponses. Il/Elle explique qu'on va envoyer des cartes postales par message audio à une autre classe à Bruxelles. On va faire le recto de la carte avec des dessins, collages et on va enregistrer des messages audios pour ne pas écrire ou lire.

Séance 4 : Formuler des phrases, des questions pour travailler le message à enregistrer

Matériel : Images des thèmes abordés par les apprenant·es durant la séance 3.
Voici un exemple (créé une nouvelle fois sur Canva) :

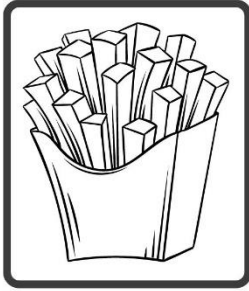
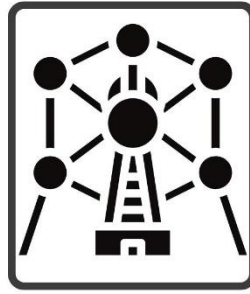
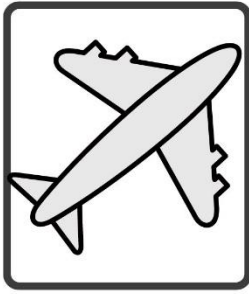


www.alpha-tic.be

CRÉDAF Lire et Écrire Bruxelles est reconnue par la Cocof comme Centre Régional pour le Développement de l'Alphabétisation et de l'apprentissage du Français pour adultes

Avec le soutien de la Région de Bruxelles-Capitale, de la Commission communautaire française, d'Actiris, de Bruxelles-Formation, et de la Fédération Wallonie-Bruxelles. Cofinancé par l'Union européenne.





Durée : 1h

Modalités de travail : En binôme ou sous-groupe puis en grand groupe.

Proposer aux apprenant·es de prendre deux ou trois cartes de leur choix et de s'entraîner à dire une phrase en français en fonction de la carte. Ils/elles peuvent dessiner d'autres cartes s'ils/elles le souhaitent. Le/La formateur·rice laisse à disposition des crayons et des cartes vierges.

Les apprenant·es répètent leurs phrases en binôme ou sous-groupe et présentent leur travail devant la classe. La classe corrige ou améliore les différentes phrases. Ils/elles s'enregistrent avec leur téléphone ou sur Whatsapp pour apprendre les phrases.

Aide : Pour la mémorisation de la structure des phrases, les apprenant·es peuvent prendre avec eux la carte et dessiner au dos quelque chose pour représenter le nombre de mots (pour nous, les mots sont représentés par des triangles oranges et les syllabes par des ronds bleus). Exemple : l'apprenant·e va dessiner 3 triangles oranges pour la carte « nationalité » (Je suis Syrien·ne).

Séance 5 : Répétition, correction et enregistrement.

Matériel : Les cartes de la séance précédente

Durée : 1h

Modalités de travail : En grand groupe

Les apprenant·es prennent le temps de dire les phrases de la veille et de se corriger. Chaque apprenant décide du nombre de phrases qu'il veut dire.

Donner l'enregistreur aux apprenant·es et leur laisser le temps de le regarder, de le manipuler. Faire des hypothèses sur les différents boutons de l'appareil. Les apprenant·es peuvent enregistrer ce qu'ils/elles veulent et ils/elles peuvent écouter avec le casque audio.

Les apprenant·es vont dans une salle par binôme pour s'enregistrer et le/la formateur·rice reste disponible pour les aider. Le binôme revient dans la classe et on écoute leur enregistrement. On

www.alpha-tic.be



Lire et Écrire Bruxelles est reconnue par la Cocof comme Centre Régional pour le Développement de l'Alphabétisation et de l'apprentissage du Français pour adultes

Avec le soutien de la Région de Bruxelles-Capitale, de la Commission communautaire française, d'Actiris, de Bruxelles-Formation, et de la Fédération Wallonie-Bruxelles. Cofinancé par l'Union européenne.



valide en grand groupe et/ou on propose des changements, améliorations. Chaque binôme prend un temps pour expliquer comment ils/elles ont travaillé, dire ce qui a facilité ou non leur travail.

Si vous n'êtes pas à l'aise avec un enregistreur et/ou le montage audio : Faire enregistrer les messages sur WhatsApp et télécharger directement les messages audios sur Padlet.

Séance 6 : Ecoute de l'audio, négociation et choix d'une musique

Matériel : L'audio des messages que formateur·rice a monté.

Durée : 30 minutes

Modalités de travail : En grand groupe

On écoute l'audio en grand groupe et chacun donne son avis. Cette étape peut prendre plusieurs jours s'il y a beaucoup de négociation. Dans le groupe du Partenariat Marconi, les apprenant·es ont par exemple voulu faire un audio commun car ils/elles trouvaient cela moins intimidant. Le jour suivant, ils ont voulu ajouter des phrases et en enlever, choisir qui on entend en premier ou dernier...

Les apprenant·es ont décidé d'insérer une musique au début et à la fin du message et ils/elles ont tous envoyé une musique sur Whatsapp et un vote a eu lieu après l'écoute de toutes les musiques.

Séance 7 : Illustration/ création du recto de la carte postale.

Matériel : L'audio validé par le grand groupe, crayons, feutres, magazines, colle, feuilles....

Durée : 1h30

Modalités de travail : Individuel puis grand groupe

Diffuser l'audio et disposer sur des tables des magazines, peintures, crayons, feutres, feuilles....

Disposer de nombreuses cartes postales et proposer aux apprenant·es de créer leur carte.

Ils/Elles présentent leur travail devant le groupe.

Séance 8 : Mise en page, validation par le groupe, envoi de la carte postale.

Matériel : Les cartes mises en page et imprimées en A5

Durée : 30 min

Modalités de travail : En grand groupe

Distribuer les cartes individuelles et chacun donne son avis. On peut encore une fois apporter des modifications. On écoute encore l'audio pour une dernière validation et on écrit l'adresse au verso de la carte. Un volontaire se propose pour écrire l'adresse sur l'enveloppe et mettre le timbre. Tout le groupe sort de la classe pour trouver une boîte postale et envoyer l'enveloppe.

www.alpha-tic.be

CRÉDAF

Lire et Écrire Bruxelles est reconnue par la Cocof comme Centre Régional pour le Développement de l'Alphabétisation et de l'apprentissage du Français pour adultes

Avec le soutien de la Région de Bruxelles-Capitale, de la Commission communautaire française, d'Actiris, de Bruxelles-Formation, et de la Fédération Wallonie-Bruxelles. Cofinancé par l'Union européenne.

